

**Ministru kabineta noteikumi Nr. 78**

Rīgā 2020. gada 4. februārī (prot. Nr. 5 28. §)

**Ventspils brīvostas noteikumi**

*Izdoti saskaņā ar Likuma par ostām  
6. panta 1.<sup>1</sup> daļu*

**1. Vispārīgie jautājumi**

1. Noteikumi nosaka Ventspils brīvostas (turpmāk – brīvosta) darbību.

2. Noteikumos lietotie termini:

2.1. ostas pārvalde – akciju sabiedrība "Ventas osta" vai Ventspils brīvostas pārvalde atbilstoši normatīvajos aktos par Ventspils brīvostas pārvaldi noteiktajam funkciju sadalījumam;

2.2. ostas palīgkuģi – kuģi, kuri veic apkalpošanas funkcijas brīvostā – velkoņi, liellaivas, peldošie celtni, bunkurētāji, piesārņoto ūdeņu un atkritumu savācēji, ūdenslīdzēju kuģi un citi kuģi, kuru pieraksta osta ir Ventspils vai kuri pieder vai tiek iznomāti ostas pārvaldei vai brīvostas komersantiem (komersantiem, kas saskaņā ar Likuma par ostām 18. pantu ir noslēguši līgumu ar ostas pārvaldi par komercdarbības veikšanu brīvostā);

2.3. maksimālā iegrieme – atļautā maksimālā kuģa iegrieme;

2.4. ārkārtēji apstākļi – apstākļi, kas reāli apdraud kuģi, tā apkalpi un pasažierus, kravu vai apkārtējo vidi;

2.5. kuģa aģents – kuģa īpašnieka, fraktētāja, kuģa operatora, kapteiņa vai citas par kuģi atbildīgas juridiskās vai fiziskās personas pilnvarota juridiska persona, kurai ir līgumsaistības ar ostas pārvaldi;

2.6. piestātnes vai termināļa operators – piestātnes vai termināļa nomnieks vai valdītājs. Ja tāda nav, operatora pienākumus veic piestātnes un (vai) termināļa īpašnieks;

2.7. Ventas upes kuģošanas kanāls – Ventas upe no priekšostas līdz apvediltam, kas šķērso Ventas upi;

2.8. priekšosta – ostas akvatorijas daļa, kas atrodas starp Ziemeļu un Dienvidu moliem un iedomātām līnijām, kas savieno Ziemeļu un Dienvidu molu galus un šķērso Ventas upi kā 27. piestātnes turpinājums virzienā uz 25.A piestātnes rietumu galu;

2.9. kravas izgarojumu emisijas kontroles sistēma – Starptautiskās Jūrniecības organizācijas Kuģošanas drošības komitejas cirkulāra Nr. 585 "Izgarojumu emisiju kontroles sistēmu standarti" 1.2.13. apakšpunktā minētā sistēma.

3. Uz visiem kuģiem, kas atrodas brīvastā, paceļ Latvijas Republikas karogu saskaņā ar normatīvajiem aktiem par Latvijas valsts karoga lietošanas kārtību uz kuģiem, kā arī paceļ kuģa reģistrācijas valsts karogu.

## 2. Brīvostas robežas

4. Brīvostas robežas ir noteiktas, pamatojoties uz normatīvajiem aktiem par Ventspils ostas robežu noteikšanu, un ietver:

4.1. akvatoriju ar:

4.1.1. ārējo reidu, ko norobežo līnijas, kuras savieno punktus ar šādām koordinātām:

4.1.1.1. 57° 20,9' N 021° 29,3' E;

4.1.1.2. 57° 25,4' N 021° 22,6' E;

4.1.1.3. 57° 32,3' N 021° 30,3' E;

4.1.1.4. 57° 26,3' N 021° 36,0' E;

4.1.2. priekšostu;

4.1.3. Ventas upi no priekšostas līdz iedomātai līnijai, kas šķērso Ventas upi no Kustes grāvja labajā krastā un tālāk pa Ventas upes gultnes ass līniju dienvidu virzienā līdz zemesgabala Ventspilī, Pīlādžu ielā 9, ziemeļaustrumu robežpunktam Ventas upes kreisajā krastā;

4.2. sauszemes teritoriju abos Ventas upes krastos no brīvostas ieejas vārtiem līdz Kustes grāvim Ventas upes labajā krastā un zemesgabala Ventspilī, Pīlādžu ielā 9, ziemeļaustrumu robežpunktam Ventas upes kreisajā krastā.

5. Brīvostas teritoriju un piestātnes, kuras ir valsts, pašvaldības vai ostas pārvaldes īpašumā, pārvalda ostas pārvalde.

## 3. Kuģu izmēri

6. Maksimālās ieņemības brīvastā:

6.1. uz kuģu ceļiem (fārvateriem):

6.1.1. Ventspils–Rietumu kuģu ceļā no bojas A ("Alfa") līdz jūras vārtiem – 15,0 m;

6.1.2. Ventspils–Ziemeļu kuģu ceļā no bojas B ("Bravo") līdz kuģu ceļu (fārvateru) sadalīšanās vietai pie 3. un 4. bojas – 12,5 m;

6.2. priekšostā – 15,0 m;

6.3. Ventas upes kuģošanas kanālā no priekšostas apgriešanās baseina līdz iedomātai līnijai, kas savieno 12. un 13.B piestātņi, – 14,2 m, no iedomātās līnijas, kas savieno 12. un 13.B piestātņi, pāri Ventas tiltam līdz iedomātai līnijai, kas savieno 51. un 62. piestātņi, – 7,4 m, un tālāk līdz apvedtiltam – 4,0 m.

7. Brīvostas akvatorijā ir divi kuģu apgriešanās baseini:

7.1. priekšostas apgriešanās baseins kuģiem, kas nav garāki par 275 m un kuru ieņemība nepārsniedz 15,0 m;

7.2. Ventas upes apgriešanās baseins, kurš atrodas starp 5. un 16. piestātņi, kuģiem, kas nav garāki par 240 m un kuru ieprīme nepārsniedz 13,2 m.

8. Brīvostas kapteinis nosaka pieļaujamās kuģu ieprīmes pie piestātnēm (1. pielikums).

9. Atbilstoši ūdens līmeņa svārstībām vai citu iemeslu dēļ brīvostas kapteinis var noteikt atšķirīgas šo noteikumu 6., 7., 8., 10. un 11. punktā minētās maksimālās ieprīmes vai maksimālo kuģa garumu vai platumu.

10. Pie brīvostas piestātnēm var pietauvot šādu izmēru kuģus:

10.1. 1., 2. un 4. piestātnē – kuģa maksimālais garums (turpmāk – L) 230 m, kuģa maksimālais platumu (turpmāk – B) 32,5 m;

10.2. 3., 4.A un 7.A piestātnē – L 240 m, B 32,5 m;

10.3. 5. piestātnē – L 170 m, B 26,0 m;

10.4. 8. un 9. piestātnē – L 200 m, B 32,5 m;

10.5. 10. piestātnē – L 230 m, B 32,5 m;

10.6. 11. piestātnē – L 205 m, B 32,5 m;

10.7. 12. piestātnē – L 240m, B 32,5m;

10.8. 13. piestātnē – L 70 m, B 20,0 m;

10.9. 14. piestātnē – L 150 m, B 20,0 m;

10.10. 15. un 16. piestātnē – L 240 m, B 32,5 m;

10.11. 16.A piestātnē – L 140 m, B 25,0 m;

10.12. 17. piestātnē – L 200 m, B 28,0 m;

10.13. 26. un 26.A piestātnē – L 125 m, B 20,0 m;

10.14. 26.B un 26.C piestātnē – L 225 m, B 32,5 m;

10.15. 27. piestātnē – L 80 m, B 15,0 m;

10.16. 28. piestātnē – L 275 m, B 50 m;

10.17. 30. un 31. piestātnē – L 228 m, B 33 m;

10.18. 32. un 33. piestātnē – L 275 m, B 50 m;

10.19. 34. piestātnē – L 165 m, B 26,0 m;

10.20. 35.A piestātnē – L 195 m, B 32,0 m;

10.21. 36. piestātnē – L 250 m, B 47,0 m;

10.22. 50. un 51. piestātnē – L 130 m, B 25,0 m;

10.23. 53. piestātnē – L 105m, B 18,0 m;

10.24. citām ostas pārvaldes valdījumā esošajām piestātnēm maksimālos kuģa izmērus nosaka ostas

pārvalde;

10.25. citām privātpašumā esošajām piestātnēm maksimālos kuģa izmērus nosaka piestātnes īpašnieks, ņemot vērā piestātņu tehniskajā dokumentācijā paredzētos kuģa izmērus.

11. Zem Ventas tilta vai caur paceltu Ventas tiltu, ja ūdens līmenis atbilst vidējam ilggadējam jūras līmenim, var iziet kuģis:

11.1. ja tilts ir aizvērts – zem tilta ailes, kuru norāda atļaujošie gaismas signāli un augstumu ierobežojošā zīme, kas nepārsniedz šādus parametrus: L 50,0 m, B 28,0 m, kuģa maksimālā iegrimē (turpmāk – d) 3,0 m, kuģa augstums virs ūdens 6,5 m. Zem paceļamās daļas laiduma kuģošana aizliegta;

11.2. ja tilts ir pacelts – pa atvērto daļu kuģiem, kas nepārsniedz šādus parametrus: L 130,0 m, B 25,0 m, d 7,4 m, kuģa augstums virs ūdens nav ierobežots.

## 4. Kuģu satiksmes dienests un krasta radiolokācijas stacija

12. Kuģu satiksmi brīvostā regulē Kuģu satiksmes dienests, kas ir Brīvostas kapteiņa dienesta struktūrvienība. Jebkāda kuģu kustība brīvostas akvatorijā bez Kuģu satiksmes dienesta atļaujas ir aizliegta.

13. Kuģis līdz ieiešanai brīvostas akvatorijā nodibina ultraīsviļņu (turpmāk – UĪV) radiosakarus ar Kuģu satiksmes dienestu un pēc šo noteikumu 12. punktā minētās atļaujas saņemšanas izpilda Kuģu satiksmes dienesta norādījumus par turpmāko rīcību.

14. Kuģis atkārtoti visus Kuģu satiksmes dienesta dotos norādījumus. Ja kuģim tie nav pieņemami vai izpildāmi, tas paziņo par savām iespējām un saskaņo turpmāko rīcību. Ja 20 minūšu laikā kuģa kustība netiek uzsākta, atļauju pieprasa no jauna.

15. Kuģu satiksmes dienests un krasta radiolokācijas stacija strādā nepārtrauktā diennakts režīmā. Sakari tiek nodibināti pa UĪV radiosakaru 9. vai 16. kanālu. Izsaukuma signāls – "Ventspils kuģu satiksme". Pēc sakaru nodibināšanas Kuģu satiksmes dienests var noteikt citu kanālu, kuru turpmāk izmantos sakaru uzturēšanai.

16. Kuģu satiksmes dienests organizē kuģu satiksmi rindas kārtībā atbilstoši to pienākšanai ārējā reidā vai gatavībai iziet no brīvostas. Ārpus rindas kuģu satiksme brīvostā tiek organizēta šādā secībā:

16.1. ārkārtējos apstākļos nonākušie kuģi un kuģi, kuri dodas sniegt palīdzību;

16.2. Latvijas Republikas valsts dienestu kuģi, kuri veic dienesta pienākumus;

16.3. pasažieru un kravas-pasažieru kuģi;

16.4. līnijkuģi;

16.5. tankkuģi ar kravu;

16.6. kuģi ar bīstamu kravu (1., 2., 3., 4., 5., 6., 7., 8., 9. klase pēc Starptautiskā jūras bīstamo kravu kodeksa (turpmāk – IMDG kodekss)).

17. Kuģu satiksmes dienesta galvenie uzdevumi ir:

17.1. organizēt drošu kuģu satiksmi brīvostas akvatorijā;

17.2. reģistrēt kuģu satiksmei nepieciešamos datus, kontrolēt automātiskās identifikācijas sistēmas kuģu datu atbilstību;

- 17.3. nodrošināt kuģa kapteini un loci ar krasta radiolokācijas stacijas informāciju;
- 17.4. nodrošināt kuģus ar navigācijas un hidrometeoroloģiskajām ziņām;
- 17.5. norādīt kuģu enkurvietas atbilstoši noteiktajiem rajoniem;
- 17.6. piedalīties avārijas un glābšanas darbu koordinēšanā brīvdostā;
- 17.7. dot atļauju zemūdens darbu uzsākšanai brīvdostas akvatorijā vai rīkojumu par to pārtraukšanu;
- 17.8. koordinēt grunts padziļināšanas kuģu darbību un kuģu satiksmi šo darbu laikā.

18. Nolaist laivas no kuģiem, kuri stāv ārējā reidā vai pie piestātnēm brīvdostā, drīkst tikai ar Kuģu satiksmes dienesta atļauju, izņemot gadījumus, kas saistīti ar cilvēku glābšanu. Pēc laivu izmantošanas tām jābūt paceltām uz kuģa.

19. Krasta radiolokācijas stacijas izmantošana neatkarīgi no laikapstākļiem ir obligāta:

- 19.1. ja kuģis ir garāks par 150 m;
- 19.2. ja kuģa iegrimē ir lielāka par 11,5 m;
- 19.3. tankkuģim ar kravu.

20. Krasta radiolokācijas stacijas izmantošana ir obligāta kuģiem, kas ir garāki par 70 m, ja:

- 20.1. redzamība ir mazāka par divām jūras jūdzēm;
- 20.2. vēja ātrums ir lielāks par 8 m/s.

21. Krasta radiolokācijas stacijas izmantošana neatbrīvo kuģa kapteini no atbildības par kuģa vadīšanu. Informācijai, kuru saņem kuģa kapteinis, ir ieteikuma raksturs.

22. Krasta radiolokācijas stacijas pakalpojuma sākuma un beigu momentus kuģim paziņo Kuģu satiksmes dienests. Krasta radiolokācijas stacija vienlaikus apkalpo tikai vienu kuģi, pārējiem kuģiem tajā laikā tiek sniegtas tikai konsultācijas. Vizuālā un audio informācija tiek saglabāta 48 stundas, bet, ja nepieciešams, neierobežotu laiku.

## 5. Loču pakalpojumi

23. Ienākot vai izejot no brīvdostas, kā arī pārvietojoties no vienas piestātnes uz citu, loča pakalpojumi ir obligāti visiem kuģiem, kas garāki par 70 m, kā arī tankkuģiem un kuģiem, kuri izmanto velkoņus, neatkarīgi no to garuma. Šīs prasības neattiecas uz ostas palīģkuģiem.

24. Kuģis uzņem vai nodod loci pie A ("Alfa") vai B ("Bravo") bojās. Sarežģītos hidrometeoroloģiskos apstākļos, kad loča uzņemšana vai nodošana pie minētajām bojām nav iespējama, šī vieta, saskaņojot ar kuģa kapteini, var tikt mainīta.

25. Iespējamās atkāpes no prasībām par loču pakalpojumiem nosaka brīvdostas kapteinis, kurš var ļaut kobotāžas kuģiem, regulārās satiksmes un līnijuģiem ienākt vai iziet no brīvdostas, kā arī pārvietoties brīvdostas akvatorijā bez loča, ja šo kuģu kapteini pēc attiecīgās zināšanu pārbaudes saņēmuši brīvdostas kapteiņa izsniegtu sertifikātu par atbrīvošanu no pienākumiem izmantot loča pakalpojumus, ievērojot normatīvos aktus par ločiem.

## 6. Velkoņu pakalpojumi

26. Kuģim ienākot brīvastā un izejot no tās vai pārtauvojoties, kuģa kapteinis nosaka un ar loci saskaņo nepieciešamo velkoņu skaitu, ņemot vērā kuģa manevrēšanas spējas, faktiskos laikapstākļus un pietauvošanas vai attauvošanas vietu, kā arī ievērojot labas jūras prakses principus.

27. Velkoņu personāls ir apmācīts rīkoties ārkārtas situācijās un ir spējīgs sniegt atbalstu ugunsdzēsēšanai uz kuģiem un piekrastes zonā.

28. Vismaz viens velkonis ir nepieciešams:

28.1. kuģiem ar bīstamu kravu un tankkuģiem, ja to garums ir lielāks par 70 m;

28.2. sauskraavu kuģiem ar vienu sānskrūvi, ja to garums ir lielāks par 140 m;

28.3. sauskraavu kuģiem ar divām sānskrūvēm (t. i., kuģa priekšā un aizmugurē), ja to garums ir lielāks par 160 m;

28.4. kuģiem, ejot cauri paceltam Ventas tiltam, ja tie nav aprīkoti ar sānskrūvi.

29. Vismaz divi velkoņi ir nepieciešami:

29.1. tankkuģiem un sauskraavu kuģiem, ja tie ir aprīkoti ar sānskrūvi un to garums ir lielāks par 185 m, bet nepārsniedz 200 m;

29.2. tankkuģiem un sauskraavu kuģiem, ja tie nav aprīkoti ar sānskrūvi un to garums ir lielāks par 140 m, bet nepārsniedz 185 m;

29.3. kuģiem, kuru garums ir lielāks par 185 m, ja tie gatavojas atstāt ostu.

30. Vismaz trīs velkoņi ir nepieciešami kuģiem, kuru garums ir lielāks par 200 m.

31. Velkoņu pakalpojumus var neizmantot:

31.1. Kravas–pasažieru un pasažieru kuģi, ja tie aprīkoti ar vismaz divām sānskrūvēm;

31.2. ostas palīģkuģi.

32. Maksa par velkoņu pakalpojumiem nav atkarīga no to skaita, izņemot gadījumu, kad tiek piemērota stundu likme par katru izmantoto velkoni.

33. Brīvostas akvatorijā neatkarīgi no vilkšanas veida katrs velkonis var vilkt (stumt) tikai vienu kuģi.

34. Lai velkonis kopā ar velkamo objektu, izņemot velkoņus ar liellaivām, varētu iziet no brīvostas, Brīvostas kapteiņa dienestā jāiesniedz:

34.1. pārgājiena maršruta apraksts un shēma;

34.2. valsts akciju sabiedrības "Latvijas Jūras administrācija" (turpmāk – Latvijas Jūras administrācija) vai tās pilnvarotas kuģu klasifikācijas sabiedrības vienreizēja atļauja pārgājenam.

## 7. Kuģu noenkurošana

35. Brīvostas akvatorijā un tās tuvumā ir paredzētas šādas enkurvietas (2. pielikums):

35.1. V1 ("Viktors 1"), kas paredzēta tankkuģiem ar gāzes un ķīmiskajām kravām un kuģiem, kuri atrodas karantīnā, un ierobežota ar līnijām, kuras savieno punktus:

35.1.1. 57°29,74'N 021°28,48'E;

35.1.2. 57°31,52'N 021°30,28'E;

35.1.3. 57°30,79'N 021°31,60'E;

35.1.4. 57°29,11'N 021°29,78'E;

35.2. V2 ("Viktors 2"), kas paredzēta jebkuram kuģim ar Kuģu satiksmes dienesta aģentūru un ierobežota ar līnijām, kuras savieno punktus:

35.2.1. 57°30,19'N 021°20,90'E;

35.2.2. 57°31,51'N 021°22,42'E;

35.2.3. 57°31,21'N 021°23,32'E;

35.2.4. 57°29,58'N 021°22,67'E;

35.3. V3 ("Viktors 3"), kas paredzēta naftas un naftas produktu tankkuģiem un sauskraavu kuģiem ar bīstamām kravām (1., 2., 3., 4., 5., 6., 7., 8., 9. klase pēc IMDG kodeksa) un ierobežota ar līnijām, kuras savieno punktus:

35.3.1. 57°26,99'N 021°28,58'E;

35.3.2. 57°28,07'N 021°27,03'E;

35.3.3. 57°29,39'N 021°28,70'E;

35.3.4. 57°27,89'N 021°30,68'E;

35.4. V4 ("Viktors 4"), kas paredzēta sauskraavas kuģiem, kuru ieegrime mazāka par 5 m, un ierobežota ar līnijām, kuras savieno punktus:

35.4.1. 57°26,29'N 021°31,00'E;

35.4.2. 57°27,82'N 021°31,00'E;

35.4.3. 57°27,82'N 021°33,58'E;

35.4.4. 57°26,29'N 021°33,58'E;

35.5. V5 ("Viktors 5"), kas paredzēta sauskraavas kuģiem, kuru ieegrime lielāka par 5 m, bet mazāka par 10 m, un ierobežota ar līnijām, kuras savieno punktus:

35.5.1. 57°26,05'N 021°26,98'E;

35.5.2. 57°26,64'N 021°24,73'E;

35.5.3. 57°27,97'N 021°26,28'E;

35.5.4. 57°26,18'N 021°28,71'E.

36. Pēc noenkurošanās kapteinis paziņo Kuģu satiksmes dienestam enkurvietas koordinātas vai peilējumu un distanci no kuģa uz Ziemeļu mola bāku.

37. Uz kuģu ceļiem (fārvateriem), priekšostā un Ventas upes kuģošanas kanālā noenkuroties ir aizliegts.

38. Tumšajā diennakts laikā noenkurota kuģa klājam jābūt labi apgaismotam.

## 8. Kuģu satiksme

39. Uz kuģu ceļiem (fārvateriem), priekšostā un Ventas upes kuģošanas kanālā kuģiem, kas ir garāki par 70 m, aizliegta vienlaicīga kustība pretējos virzienos.

40. Priekšostā esošiem kuģiem, kas nav garāki par 235 m, kā arī kuģiem, kuru kustība tiek plānota upes kanāla pietātnēs ar garumu līdz 185 m, ienākšana ostā vai iziešana no tās atļauta, ja vēja ātrums nepārsniedz 14 m/s vai redzamība nav mazāka par divām jūras jūdzēm.

41. Upes kanālā esošiem kuģiem, kas ir garāki par 185 m, kā arī priekšostā esošiem kuģiem, kas ir garāki par 235 m, ienākšana ostā vai iziešana no tās atļauta, ja vēja ātrums nepārsniedz 8 m/s vai redzamība nav mazāka par 2 jūras jūdzēm. Brīvdostas kapteinis vai viņa pilnvarotā persona, vienojoties ar kuģa kapteini, var atļaut šo kuģu ienākšanu ostā vai iziešanu no tās, ja vēja ātrums nepārsniedz 14 m/s. Tumšajā diennakts laikā šo kuģu ienākšanu vai iziešanu locis saskaņo ar kuģa kapteini.

42. Kuģu satiksme brīvdostas akvatorijā tiek pārtraukta, ja redzamība ir mazāka par 0,5 jūras jūdzēm vai vēja ātrums pārsniedz 14 m/s. Ar brīvdostas kapteiņa atļauju atsevišķos gadījumos kuģu satiksmi var atļaut, ja vēja ātrums lielāks par 14 m/s.

43. Pasažieru kuģu un kravas–pasažieru kuģu ienākšanu vai iziešanu, ja vēja ātrums pārsniedz 14 m/s, savstarpēji saskaņo kuģa un brīvdostas kapteiņi.

44. Kuģim, arī velkamam, esot gaitā priekšostā un Ventas upes kuģošanas kanālā, jābūt gatavam izmest enkurus.

45. Buru kuģiem un jahtām ienākšana brīvdostā vai iziešana no tās un pārvietošanās Ventas upes kuģošanas kanālā ir atļauta tikai ar dzinēju. Kuģiem ar zemūdens spārniem kustība brīvdostas akvatorijā atļauta tikai ūdens izspaida stāvoklī. Bez ostas pārvaldes atļaujas jahtām, sporta un atpūtas kuģiem ir atļauts tauvoties tikai Jaunajā zvejas ostā.

46. Visi kuģi, kuru garums ir līdz 70 m un iegrime mazāka par 4 m, izņemot tankkuģus ar gāzes un ķīmiskajām kravām, ienākot brīvdostā vai izejot no tās, ievēro, ka:

46.1. jādod ceļš kuģim, kurš iet pa kuģu ceļu (fārvateru);

46.2. ieešanu brīvdostā vai iziešanu no tās Kuģu satiksmes dienests var atļaut caur ziemeļu un dienvidu sektoriem, neizmantojot kuģu ceļus (fārvaterus):

46.2.1. ziemeļu sektors robežojas ar krasta līniju un līnijām, kuras savieno punktus:

46.2.1.1. 57° 24,8' N      021° 31,2' E;

46.2.1.2. 57° 29,2' N      021° 34,1' E;



46.2.2. dienvidu sektors robežojas ar krasta līniju un līnijām, kuras savieno punktus:

46.2.2.1. 57° 24,7' N      021° 31,1' E;

46.2.2.2. 57° 25,8' N      021° 23,4' E.

47. Kuģim, izejot no brīvostas vai ienākot tajā, sānsvere nedrīkst pārsniegt 3° un galsvere (diferents) nedrīkst būt lielāka par kuģa noturības informācijā noteikto.

## 9. Tauvošanās operācijas

48. Bez piestātnes īpašnieka vai operatora atļaujas pietauvotes brīvostas piestātnē ir aizliegts. Kuģim pietauvojoties, uz piestātnes jābūt operatora pārstāvim, kurš atbild par gatavību pieņemt kuģi un norāda precīzu kuģa pietauvošanas vietu. Pietauvošanas tauvu skaitu un izvietojumu nosaka kuģa kapteinis, informējot par to loci. Kuģis ar kravnesību (dedveitu), lielāku par 5000 tonnām, nedrīkst izlikt uz vienu poleri vairāk par divām pietauvošanas tauvām.

49. Pirms saskares ar piestātņi kuģim jāatrodas tai paralēli.

50. Kuģu pietauvošanas vai attauvošanas laikā celtnu un dzelzceļa sastāvu kustība un jebkādi darbi piestātnē ir aizliegti. Kuģa tauvošanas zonā nepiederošām personām atrasties uz piestātnes aizliegts.

51. Blakus piestātnēs aizliegtas vienlaicīgas pietauvošanas–attauvošanas operācijas.

52. Kuģa pārtauvošana no piestātnes uz citu piestātņi vai tā iziešana ārējā reidā pieļaujama tikai tad, ja uz kuģa ir kapteinis vai vecākais stūrmanis. Avārijas situācijās šīs prasības var neievērot. Šajā punktā noteiktā prasība nav attiecināma uz ostas palīgkuģiem.

53. Kuģa pārvilkšana vienas piestātnes robežās vai no piestātnes uz piestātņi, kas atrodas vienā līnijā, ir izdarāma tikai ar loča palīdzību, ja kuģis ir garāks par 120 m vai pārtauvošanas attālums pārsniedz 100 m. Velkoņus izmanto saskaņā ar šo noteikumu 6. nodaļā noteikto kārtību.

54. Kuģi var tauvot pie cita kuģa borta tikai pēc saskaņošanas ar kuģi, pie kura plānots pietauvotes, un ar brīvostas kapteiņa atļauju. Brīvostas kapteiņa atļauja nav nepieciešama ostas palīgkuģiem.

## 10. Kuģu stāvēšana pie piestātnēm

55. Stāvot pie piestātnes, kuģim jābūt aprīkotam ar drošu, labi apgaismotu trapu, zem kura nostiprina drošības tīklu. Trapa tuvumā jābūt glābšanas riņķim.

56. Stāvot pie piestātnes, krasta komunikācijām kuģis var pieslēgties tikai ar piestātnes operatora atļauju.

57. Stāvot pie piestātnes tumšajā diennakts laikā, kuģa klājam jābūt labi apgaismotam, bet gaitas ugunīm izslēgtām.

58. Kuģa galvenā dzinēja izvešanai no ekspluatācijas (remontam) jāsaņem atļauja no brīvostas kapteiņa.

59. Pēc ostas pārvaldes, brīvostas kapteiņa vai piestātnes operatora pieprasījuma kuģim jāatstāj piestātne un

jāpietauvojas pie citas norādītās piestātnes vai jāatstāj brīvosta.

60. Kuģošanas drošības apsvērumu dēļ tankkuģi tiek pietauvoti ar priekšgalu uz izeju no brīvostas. Tankkuģi, kuri atrodas brīvostas akvatorijā, un termināļi, kas tos apkalpo, ievēro normatīvos aktus par bīstamo un piesārņojošo kravu apriti un kontroli ostās.

61. Kuģošanas drošības apsvērumu dēļ kuģi, kuros iekrauj akmeņogles 28. piestātnē, tiek pietauvoti ar priekšgalu uz izeju no brīvostas. Ar brīvostas kapteiņa atļauju minētā prasība var tikt mainīta.

62. Tankkuģiem un sauskraavu kuģiem ar bīstamām kravām (1., 4., 7. klase pēc IMDG kodeksa) jābūt pastāvīgi gataviem atstāt brīvostu.

63. Stāvot pie piestātnes, mehānismu dzesēšanas sistēmu izvadiem, ja tie atrodas augstāk par piestātņi, jābūt aprīkoti ar aizsargvairogiem. Izolēto balastu izvada tikai saskaņā ar 1973. gada Starptautisko konvenciju par piesārņošanas novēršanu no kuģiem un tās 1978. gada protokolu ar grozījumiem (turpmāk – MARPOL 73/78) un tikai uz pretējo pusi no piestātnes.

## 11. Kravas un pasažieru operācijas

64. Brīvostas piestātnes ir speciāli aprīkotas noteiktu kravu apstrādei:

64.1. 11., 30., 31., 32., 33., 34., 35.A un 36. piestātne – lejamkravām;

64.2. 34. un 36. piestātne – sašķidrinātas gāzes kravām un lejamām ķīmiskām kravām;

64.3. 1., 2., 3., 4., 4.A, 5., 7.A, 8., 9., 10., 12., 13., 14., 15., 16., 16.A, 26., 26.A, 26.B, 26.C, 28., 38., 50., 51., 52. un 53. piestātne – sauskraavām;

64.4. 16., 16.A, 17., 18., 19., 20., 21. un 22. piestātne – pasažieru un kravas-pasažieru operācijām;

64.5. 5., 9.A, 21., 22., 27., 37. un 37.A piestātne – ostas palīgkuģiem.

65. Kravas, pasažieru vai kādu citu operāciju veikšana piestātnēs, kuras ir paredzētas ostas palīgkuģu stāvēšanai, ir pieļaujama, ja saņemta ostas pārvaldes atļauja.

66. Kuģi, kas iekrauj vai izkrauj bīstamās un piesārņojošās lejamkravas vai tiek bunkurēti, gaišā diennakts laikā paceļ signālkarogu "Bravo", tumšā diennakts laikā ieslēdz sarkanu riņķuguni. Šīs prasības attiecas arī uz kuģiem, kas veic kravas operācijas ar bīstamām kravām iepakojumā (1., 4., 7. klase pēc IMDG kodeksa).

67. Pasažieru un apgādes operācijas, tai skaitā bunkurēšanu, enkurvietās var veikt ar brīvostas kapteiņa atļauju.

68. Ja stipra vēja ietekmē tankkuģa kustība gar piestātņi pārsniedz 2 m, tad kravas operācijas pārtrauc. Kravas operācijas ar sašķidrināto amonjaku un šķīdriem ķīmiskiem produktiem pārtrauc, ja vēja ātrums ir 15 m/s vai lielāks. Negaisa laikā aizliegts veikt kravas operācijas ar IMDG kodeksa 1., 2., 3. un 4. klases kravām.

69. Ja kuģim, atrodoties brīvostā, izlīst (noplūst) naftas vai ķīmiskie produkti uz klāja vai aiz borta, tad:

69.1. nekavējoties pārtrauc kravas operācijas;

69.2. kuģa kapteinis vai krasta darbinieks par noplūdi nekavējoties informē piestātnes vai termināļa operatoru un Brīvostas kapteiņa dienestu, kas koordinē piesārņojuma likvidāciju akvatorijā, izņemot ārējo reidu. Piesārņojuma likvidāciju ārējā reidā koordinē Nacionālo bruņoto spēku Jūras spēku flotiles Krasta apsardzes

dienests.

70. Šķidro amonjaku drīkst iekraut tikai tādos kuģos, kuri ir pilnīgi sagatavoti amonjaka iekraušanai pirms ienākšanas ostā saskaņā ar normatīvajiem aktiem par bīstamo un piesārņojošo kravu apriti un kontroli ostā un kuri ir aprīkoti ar krasta kabelim pievienojamu avārijas kravas sūkņu izslēgšanas mehānismu, kas aizsargā krasta iekārtas no iespējamem hidrauliskiem triecieniem kuģa ātrdarbības vārsta aizvēršanās gadījumā.

71. Uz tankkuģiem pārtrauc kravas operācijas bunkurētājkuģa pietauvošanas vai attauvošanas laikā. Bunkurētājkuģa dūmenis nedrīkst atrasties pret tankkuģa kravas klāju.

72. Kravas operācijas uz kuģiem, kuros iekrauj vai no kuriem izkrauj bīstamas un piesārņojošas kravas un beramkravas, veic tikai tad, ja ir izpildītas visas kuģa/krasta kontroles lapā (*ship/shore safety check list*) noteiktās prasības un lapa noformēta atbilstoši normatīvajiem aktiem par bīstamo un piesārņojošo kravu apriti un kontroli ostās vai normatīvajiem aktiem par beramkravu kuģu drošu kraušanu.

## 12. Kuģošanas ierobežojumi un aizliegumi

73. Kuģa ieprīme, kuģim ienākot vai izejot no brīvostas, kuģu ceļos (fārvateros) un pietātnēs nedrīkst pārsniegt šo noteikumu 6. un 8. punktā minēto maksimāli pieļaujamo ieprīmi. Ja nepārvaramas varas vai citu iemeslu dēļ mainās kuģošanas kanāla parametri vai kuģošanas apstākļi, brīvostas kapteinis ir tiesīgs samazināt maksimāli pieļaujamo kuģa ieprīmi vai noteikt citus ierobežojumus.

74. Kuģa relatīvais ātrums Ventas upes kuģošanas kanālā nedrīkst pārsniegt 5 mezglus.

75. Mazie kuģi ar dzinēja jaudu līdz 55 kW vai tilpību līdz 80 BT, kuģojot brīvostas akvatorijā, nedrīkst traucēt citu kuģu satiksmi. Atpūtas un zvejas kuģiem priekšostā bez Kuģu satiksmes dienesta atļaujas aizliegts atrasties uz ziemeļiem no ziemeļu vadlīnijas.

76. Brīvostā ienākot vai izejot nedegazētām tankkuģiem vai tankkuģiem ar kravu, citu kuģu kustība priekšostā un uz kuģu ceļiem (fārvateriem) aizliegta.

77. Kuģiem aizliegts izmest enkurus tuvāk par 100 m no zemūdens kabeļiem, kanalizācijas un ūdensvada dīķeriem. Šajās zonās pietātnēs izliktas attiecīgas brīdinājuma zīmes, kuras ir apgaismotas tumšajā diennakts laikā. Šīs zīmes uztur kārtībā attiecīgo komunikāciju īpašnieks. Ventas upes kuģošanas kanālā ir trīs dīķeru–kabeļu zonas:

77.1. starp 5. un 17. pietātni;

77.2. starp 12. pietātni un zemesgabalu Sarkanmuižas dambī 35, Ventspilī;

77.3. zem Ventas tilta.

78. Kuģiem, kas ir garāki par 30 m, aizliegta apdzīšana Ventas upes kuģošanas kanālā un priekšostā.

79. Kuģiem aizliegta ieiešana un atrašanās bīstamajā zonā – 50 m attālumā no ķīmisko un gāzes kravu pietātnēs stāvošiem kuģiem. Šīs prasības neattiecas uz ostas palīģkuģiem, kas sniedz pakalpojumus ķīmisko un gāzes kravu pietātnēs stāvošiem kuģiem.

80. Kuģis pietātnē gaitas gatavības pārbaudei galvenos dzinējus ar pieslēgtu dzenskrūvi drīkst darbināt ne ilgāk kā vienu minūti. Šis aizliegums neattiecas uz kuģiem ar grozāmo lāpstīņu dzenskrūvi "0" stāvoklī.

81. Kuģiem, kuri stāv pie pietātnes, aizliegts izgriezt aiz borta kravu strēles un celtnus, ja tie netiek izmantoti

kravu operācijām.

82. Intensīvas ledus iešanas apstākļos kuģu satiksme brīvastā var tikt aizliegta.

83. Pasažieru pārvadāšana un apgādes operācijas (arī degvielas piegādes operācijas) brīvostas ārējā reidā ir jāsaskaņo ar Valsts robežsardzi, Valsts ieņēmumu dienesta muitas iestādi un Brīvostas kapteiņa dienestu.

### **13. Kuģa aizturēšana un arests**

84. Kuģim liedz iziet no brīvostas, ja brīvostas kapteinis ir saņēmis tiesas nolēmumu par kuģa arestu vai Latvijas Jūras administrācijas vai citas normatīvajos aktos noteiktas institūcijas lēmumu par kuģa aizturēšanu.

85. Ostas kapteinis var aizturēt kuģi uz laiku, kas nav ilgāks par 72 stundām vai trim darba dienām (atkarībā no tā, kurš termiņš pienāk vēlāk), ja kuģis ir iesaistīts jūras negadījumā, radījis bojājumus ostas tīpašumam, radījis piesārņojumu vai citu Jūras kodeksā noteikto jūras prasību gadījumā, ar nosacījumu, ka nav iespējams operatīvi saņemt tiesas lēmumu par kuģa arestu.

### **14. Kuģu formalitātes un ziņošanas kārtība**

86. Kuģis, ienākot brīvastā un izejot no tās, saskaņā ar normatīvajiem aktiem par ostu formalitātēm un Konvenciju par starptautiskās jūras satiksmes atvieglošanu (FAL Konvencija) iesniedz dokumentus Brīvostas kapteiņa dienestā, izmantojot Starptautisko kravu loģistikas un ostu informācijas sistēmu (SKLOIS).

87. Lai kuģi ievestu brīvastā, izvestu no tās vai pārtauvotu, kuģa aģents e-pastā vai pa faksu nosūta pieteikumu Kuģu satiksmes dienestam.

88. Brīvostas kapteiņa dienesta darbinieki ir tiesīgi pārbaudīt, vai kuģis ievēro šīs nodaļas noteikumus.

### **15. Robežpārbaudes zonas, muitas un sanitārais režīms**

89. Personu un kuģu pārbaudes brīvastā atbilstoši kompetencei veic Valsts robežsardze un Pārtikas un veterinārais dienests, ievērojot Ventspils ostas robežšķērsošanas vietas pārbaudes tehnoloģiju. Muitas kontroli veic Valsts ieņēmumu dienesta muitas iestādes amatpersonas.

90. Sanitāro režīmu brīvastā nosaka Latvijas Republikas normatīvie akti par sabiedrības veselības aizsardzību.

91. Lai novērstu vai samazinātu apdraudējumu sabiedrības veselībai, Veselības inspekcija atbilstoši kompetencei uzrauga un kontrolē normatīvo aktu ievērošanu epidemioloģiskās drošības un vides veselības jomā, dzeramā ūdens nekaitīguma jomā, ķīmisko vielu un ķīmisko produktu tirdzniecībā un profesionālajā lietošanā, kā arī izvērtē normatīvo aktu prasību izpildi un iespējamu sabiedrības veselības apdraudējumu brīvastā.

92. Veselības inspekcija veic kuģa higiēnisko novērtējumu saskaņā ar Starptautiskajiem veselības aizsardzības noteikumiem.

93. Piestātnes lietotājs ir atbildīgs par piestātnes sanitāri higiēniskā stāvokļa uzturēšanu atbilstoši normatīvajiem aktiem.

94. Ūdeni no brīvostas vai citu piestātņu akvatorijām ir aizliegts izmantot kā dzeramo ūdeni.

95. Dzeramo ūdeni kuģis var saņemt no brīvostas vai citu piestātņu ūdens apgādes sistēmām, kurās ūdens kvalitāte atbilst normatīvajiem aktiem par dzeramā ūdens obligātajām nekaitīguma un kvalitātes prasībām.

96. Ja kuģim dzeramo ūdeni piegādā no piestātnes ūdens apgādes sistēmas, kura nav pieslēgta centralizētās ūdensapgādes komersanta ūdens piegādes sistēmai, piestātnes īpašnieka, nomnieka vai lietotāja pienākums ir nodrošināt dzeramā ūdens kvalitātes monitoringu atbilstoši normatīvajam aktam par dzeramā ūdens obligātajām nekaitīguma un kvalitātes prasībām, nodrošinot kuģa vadību ar sertifikātu par dzeramā ūdens kvalitāti.

97. Ja uz kuģa vai brīvostas teritorijā ir konstatēti sabiedrības veselības apdraudējuma pierādījumi, kuģa kapteinis, īpašnieks, operators, kuģa aģents vai ostas pārvalde nekavējoties rīkojas saskaņā ar normatīvajiem aktiem par sabiedrības veselības aizsardzības pasākumu veikšanas kārtību un ostu formalitātēm un normatīvajiem aktiem par starptautiskajiem veselības aizsardzības noteikumiem.

## 16. Vides aizsardzība

98. Visi kuģi, kā arī visas juridiskās un fiziskās personas, kas darbojas vai atrodas brīvostas teritorijā, rīkojas atbilstoši MARPOL 73/78 un Baltijas jūras reģiona jūras vides aizsardzības konvencijas (Helsinku konvencija) prasībām un citu starptautisko un nacionālo normatīvo aktu prasībām vides aizsardzības jomā tiktāl, cik uz tiem attiecas minētie normatīvie akti.

99. Brīvostas akvatorijā aizliegts:

99.1. izliet aiz borta ūdeni, ar kuru mazgāts kuģa klājs vai kravas telpas;

99.2. mest aiz borta jebkādus atkritumus, kravas paliekas, kravas separācijas materiālus;

99.3. krāsojot kuģi, piesārņot brīvostas akvatoriju ar krāsām;

99.4. lietot atkritumu dedzināmās krāsnis;

99.5. novadīt aiz borta piesārņotus ūdeņus. Piesārņoto ūdeņu atsūkņēšanas vārstiem jābūt aizvērtiem un aizzīmogotiem;

99.6. ūdens virsmas attīrīšanai no naftas un tās produktiem izmantot preparātus, kuri izšķīdina vai nogremdē peldošo naftu un tās produktus.

100. Kuģu radīto atkritumu pieņemšana un apsaimniekošana ostā notiek atbilstoši normatīvajiem aktiem par kuģu radīto atkritumu un piesārņoto ūdeņu pieņemšanu un ostas pārvaldes apstiprinātajam Kuģu radīto atkritumu apsaimniekošanas plānam Ventspils brīvostā. Par šo pakalpojumu iekasē atbilstošu maksu.

101. Kuģus (pasažieru, kravas–pasažieru, zvejas kuģus), kuri veic regulārus reisus, vai reisus, kuru ilgums nepārsniedz 24 stundas, var atbrīvot no atkritumu nodošanas ostā. Šajā gadījumā kuģa kapteinis Brīvostas kapteiņa dienestā iesniedz iesniegumu un ziņas par:

101.1. ostu, kurā kuģis nodod atkritumus;

101.2. reisa ilgumu;

101.3. atkritumu uzkrāšanas tilpņu vai konteineru ietilpību.

102. Kuģi ar sprāgstvielām un to izstrādājumiem (1. klase pēc IMDG kodeksa), gāzēm (2. klase pēc IMDG

kodeksa) un radioaktīvajiem materiāliem (7. klase pēc IMDG kodeksa) brīvēstā var ienākt tikai ar ostas pārvaldes un atbilstošās vides aizsardzības institūcijas atļauju.

103. Operators, veicot kravas operācijas, ievēro šādas vides aizsardzības prasības:

103.1. iekraujot kuģī naftas produktus vai bīstamas ķīmiskās vielas un to maisījumus, kuru tvaika spiediens (mērot pēc Reida metodes) ir 27,6 kilopaskāli (37,8 ° C temperatūrā) vai vairāk, vai arī mazutu, jēlnaftu vai benzolu, ja šādu produktu, vielu un maisījumu kopējais piesāņojošās darbības atļaujā noteiktais apgrozījums operatora īpašumā vai lietošanā esošajā ostas teritorijā ir 200 000 tonnu gadā vai vairāk, izmanto kravas izgarojumu emisijas kontroles sistēmas. Gaistošo organisko savienojumu (turpmāk – GOS) emisijas no kravas izgarojumu emisijas kontroles sistēmas nepārsniedz 10 g/Nm<sup>3</sup>;

103.2. ja šo noteikumu 103.1. apakšpunktā minētajam kuģim nav nepieciešamā aprīkojuma, lai pieslēgtos kravas izgarojumu emisijas kontroles sistēmai, operators veic citus pasākumus, lai nodrošinātu, ka GOS emisijas nepārsniedz 10 g/Nm<sup>3</sup> un smaku koncentrācija – 5 ou<sub>E</sub>/m<sup>3</sup> uz termināļa teritorijas robežas, kā arī ievēro šo noteikumu 103.3. apakšpunktā minētās prasības par monitoringa veikšanu;

103.3. termināļa operators, kas pārkrauj šo noteikumu 103.1. apakšpunktā minētās vielas un to maisījumus, izveido smaku un GOS emisiju monitoringa sistēmu, nodrošinot tiešsaistes datu pārraidi arī uz Brīvēstas kapteiņa dienestu un Valsts vides dienestu;

103.4. ostas uzraugs izvērtē šo noteikumu 103.3. apakšpunktā minētos monitoringa rezultātus, un ja GOS emisijas pārsniedz 10 g/Nm<sup>3</sup> vai smaku koncentrācija 5 ou<sub>E</sub>/m<sup>3</sup> uz termināļa teritorijas robežas, pieprasa termināļa operatoram nekavējoties veikt nepieciešamos pasākumus, tai skaitā samazināt kraušanas intensitāti. Termināļa operators nekavējoties veic nepieciešamos pasākumus, tai skaitā samazina kraušanas intensitāti, lai šīs normas tiek ievērotas;

103.5. pirms katra tankkuģa kraušanas darbu sākšanas termināļa operators elektroniski nosūta ostas uzraugam šādu informāciju – kuģa nosaukums, piestātnes numurs, ķīmiskās vielas vai maisījuma drošības datu lapas kopija un kraušanas apjoms;

103.6. termināļa operators, kas nolej mazutu no vagoncisternām uz dzelzceļa estakādēm, ievēro šādas prasības:

103.6.1. darbības radītā smaka nedrīkst pārsniegt smaku koncentrāciju 5 ou<sub>E</sub>/m<sup>3</sup> uz termināļa teritorijas robežas;

103.6.2. jāizmanto vagoncisternu nosegvāki;

103.6.3. krasta rezervuārus, kuros netiek lietota "peldošo jumtu" tehnoloģija, pievieno kravas izgarojumu kontroles sistēmai, kas nodrošina, ka GOS emisija nepārsniedz 10 g/Nm<sup>3</sup>, kā arī ievēro šo noteikumu 103.3. apakšpunktā minētās prasības;

103.6.4. nav pieļaujama vagoncisternu kravas noliešana atklātās tvertnēs.

104. Kuģi brīvēstā drīkst izmantot tikai tās tualetes, kurām ierīkotas slēgtās notekūdeņu uzkrāšanas tvertnes vai bioloģiskās attīrīšanas sistēmas.

105. Komerzcveja brīvēstas akvatorijā ir aizliegta, makšķerēšana atļauta saskaņā ar attiecīgo jomu regulējošajiem normatīvajiem aktiem. Peldēšanās priekšostā un Ventas upes kuģošanas kanālā ir aizliegta.

106. Piestātņu un termināļu operatori veic saimniecisko darbību saskaņā ar Valsts vides dienesta izsniegtajām A vai B kategorijas atļaujām vai C kategorijas apliecinājumu.

107. Naftas vai ķīmisko vielu pārkraušanas terminālim, piestātnei vai piestātņu grupai nepieciešams Valsts vides dienesta apstiprināts darbības plāns neparedzētiem piesāņojuma gadījumiem. Par minēto prasību izpildi ir atbildīgs termināļa, piestātnes vai piestātņu lietotājs.

108. Ja vēja ātrums sasniedz 10 m/s un vairāk, pārtrauc puteklus radošu beramo kravu kraušanu, ja piestātne nav aprīkota ar slēgto iekraušanas un izkraušanas sistēmu.

## 17. Ugunsdrošības režīms

109. Par ugunsdrošību katrā brīvdostas piestātnē vai terminālī atbild attiecīgi piestātnes vai termināļa operators.

110. Par ugunsdrošību uz kuģa, kas atrodas brīvdostas akvatorijā, atbild kuģa kapteinis. Kuģa kapteinis nodrošina arī to prasību izpildi, kas noteiktas 1974. gada Starptautiskajā konvencijā par cilvēka dzīvības aizsardzību uz jūras un tās 1978. un 1988. gada protokolā ar grozījumiem (SOLAS).

111. Konstatējot ugunsgrēku uz kuģa, piestātnē vai terminālī, kuģa sardze vai persona, kas to atklājusi:

111.1. izsludina trauksmi;

111.2. nekavējoties par to ziņo Valsts ugunsdzēsības un glābšanas dienestam pa vienoto ārkārtas palīdzības tālruni 112;

111.3. informē piestātnes vai termināļa operatoru, Brīvdostas kapteiņa dienestu un izsauc termināļa ugunsdzēsības dienestu;

111.4. uzsāk ugunsgrēka dzēšanu ar visiem iespējamajiem līdzekļiem, ja to ir iespējams veikt, neapdraudot veselību un dzīvību.

112. Piestātnes vai termināļa operators vada ugunsdzēsšanas darbus piestātnē vai terminālī līdz ugunsdzēsēju komandas ierašanās brīdim. Uz kuģa ugunsdzēsšanas darbus vada kuģa kapteinis.

113. Ja ugunsgrēks izceļas brīvdostas teritorijā, kuģim jābūt gatavam atstāt bīstamo rajonu.

114. Kuģu bunkurēšanu un smērvielu piegādi var veikt komersants, kas ir noslēdzis līgumu ar ostas pārvaldi par attiecīgās komercdarbības veikšanu brīvdostā un veicamo operāciju saskaņojis ar piestātnes un termināļa operatoru.

115. Bunkurēšanas operāciju veikšanā ievēro šādus nosacījumus:

115.1. vienlaikus ar kravas vai balasta operācijām var bunkurēt:

115.1.1. sauskravas kuģus jebkurā piestātnē no bunkurētājkuģa;

115.1.2. naftas un naftas produktu tankkuģus no krasta stacionārās sistēmas vai bunkurētājkuģa;

115.2. gāzes un ķīmijas tankkuģus var bunkurēt tikai no bunkurētājkuģa līdz kravas operāciju veikšanai vai pēc tām;

115.3. no autocisternām var veikt bunkurēšanu 1., 2., 3., 4., 4.A, 5., 8., 9., 10., 12., 13., 13.B, 14., 15., 16., 16.A, 17., 18., 25., 25.B, 26., 26.A, 26.B, 26.C, 37., 38., 50., 51., 52. un 53. piestātnē;

115.4. starptautisko buru kuģu reģašu un jūras spēku mācībās iesaistītos kara kuģus var bunkurēt no autocisternām vai bunkurētājkuģa 19., 20., 21., 22., 23. un 24. piestātnē.

116. Uz autocisternas jāizvieto līdzekļi, kas paredzēti vismaz 50 kilogramu naftas produktu noplūdes likvidācijai.

117. Lai uz kuģa veiktu ugunsbīstamus darbus (elektrometināšana, gāzes metināšana, metāla griešana vai citi darbi ar atklātu liesmu), tā kapteinim jāsaņem Brīvostas kapteiņa dienesta un attiecīgās piestātnes operatora atļauja.

118. Jebkādi ugunsbīstami darbi aizliegti:

118.1. uz kuģiem lejamkravu rajonā;

118.2. uz kuģiem ar bīstamām kravām (1., 2., 3., 4., 5., 6., 7., 8., 9. klase pēc IMDG kodeksa);

118.3. piestātnē, ja pie tās atrodas kuģis.

## 18. Būvju un iekārtu aizsardzība

119. Darbus, kas saistīti ar zemūdens kabeļiem, komunikācijām un hidrotehniskām būvēm, veic tikai ar ostas pārvaldes un brīvostas kapteiņa atļauju.

120. Pēc remonta atļauts izmēģināt galvenos dzinējus ar pieslēgtu dzenskrūvi, iepriekš saskaņojot to ar piestātnes operatoru un Brīvostas kapteiņa dienestu. Šī darbība nedrīkst traucēt citus kuģus, kuri atrodas brīvostā.

## 19. Padziļināšanas darbi

121. Jebkādi brīvostas akvatorijas padziļināšanas darbi var notikt tikai ar ostas pārvaldes un Latvijas Republikas normatīvajos aktos noteikto institūciju atļauju.

122. Padziļināšanas kuģi un gruntsvedēju kuģi, kuri strādā brīvostas akvatorijā, dod ceļu kuģiem, kuri ienāk brīvostā vai iziet no tās.

123. Uz padziļināšanas kuģiem, kuri strādā brīvostas akvatorijā, ir jābūt paceltām zīmēm vai ieslēgtām signālugunīm saskaņā ar 1972. gada konvenciju par starptautiskajiem kuģu sadursmju novēršanas noteikumiem (COLREG-72).

124. Ja padziļināšanas kuģim vienlaikus tuvojas divi kuģi no pretējām pusēm, priekšroka dodama kuģim, kurš virzās uz izeju no brīvostas.

125. Padziļināšanas kuģis darbības laikā brīvostas akvatorijā operatīvi ziņo Kuģu satiksmes dienestam par trošu un enkuru izvietošanu. Padziļināšanas kuģim vienmēr jābūt gatavam atlaist vai ievilk trosses, lai netraucētu citu kuģu kustību.

## 20. Ostas drošības uzraudzības pamatprincipi

126. Kuģu, ostas un ostas iekārtu aizsardzību sev pakļautajās ierobežotās piekļuves teritorijās nodrošina piestātnes vai termināļa operators, pamatojoties uz Starptautiskā kuģu un ostas iekārtu aizsardzības kodeksa (ISPS) prasībām. Ostas pārvalde nosaka minēto prasību izpildi brīvostā un kontrolē brīvostas ierobežotās piekļuves teritorijā esošo termināļu darbību atbilstoši brīvostas iekārtu aizsardzības plānam.

127. Cilvēki un sauszemes transportlīdzekļi brīvostas ierobežotās piekļuves teritorijās var iekļūt vai izkļūt no tās tikai caur atbilstošajiem caurlaižu punktiem. Caurlaižu režīmu katrā terminālī nodrošina operators.



128. Atrodoties brīvostas ierobežotas piekļuves teritorijās, jebkurai personai jābūt klāt personu apliecinošam dokumentam. Personas dokuments jāuzrāda pēc ostas aizsardzības virsnieka, ostas iekārtas aizsardzības virsnieka, ostas iekārtas apsardzes personāla, robežsardzes, muitas vai ostas kontroles darbinieku pieprasījuma. Ja ierobežotas piekļuves teritorijas apsardzes noteikumi pieprasa, caurlaidei vai identifikācijas kartei jābūt piestiprinātai pie apģērba redzamā vietā.

## 21. Ostas maksas

129. Ostas maksas nosaka un pakalpojumu maksas tarifu robežlīmeņus apstiprina ostas pārvalde.

130. Brīvostā ir noteiktas šādas maksas:

130.1. ostas maksas:

130.1.1. tonnāžas maksa;

130.1.2. kanāla maksa;

130.1.3. kravas maksa;

130.1.4. loču maksa;

130.1.5. sanitārā maksa;

130.1.6. mazo kuģu maksa;

130.2. maksa par šādiem pakalpojumiem:

130.2.1. tauvošanas darbi;

130.2.2. velkoņu izmantošana;

130.2.3. ugunsdzēsēju pakalpojumi;

130.2.4. dzeramā ūdens piegāde;

130.2.5. ostas peldošo līdzekļu izmantošana;

130.2.6. piesārņotā balasta pieņemšana;

130.2.7. kravas tanku mazgājamo ūdeņu pieņemšana;

130.2.8. cieta ar naftu un naftas produktiem piesārņoto atkritumu pieņemšana, ja tie radušies saistībā ar kuģa kravu vai kravas telpām.

131. Kuģi, kas apmeklē brīvostu, maksā Latvijas Jūras administrācijai maksu par navigācijas pakalpojumiem saskaņā ar Latvijas Jūras administrācijas izrakstītiem rēķiniem.

132. Kuģis pirms iziešanas no brīvostas, izņemot gadījumus, kad līgums starp ostas pārvaldi un kuģa aģentu paredz citu samaksas kārtību, samaksā visas brīvostas maksas un maksu par pakalpojumiem.

## 22. Brīvostas kapteinis

133. Brīvostas kapteinis ir tiesīgs likt kuģim atgriezties brīvostā un aizturēt to līdz apstākļu noskaidrošanai, ja kuģis izgājis jūrā bez Brīvostas kapteiņa dienesta atļaujas.

134. Līdz Valsts ugunsdzēsības un glābšanas dienesta ierašanās brīdim brīvostas akvatorijā un ostā notikušo avāriju seku likvidācijas darbus, cilvēku glābšanas darbus, jūras negadījuma sākotnējo izmeklēšanu, liecību un dokumentu iegūšanu veic brīvostas kapteinis. Pēc ierašanās Valsts ugunsdzēsības un glābšanas dienests pārņem glābšanas darbu vadību, darbus saskaņojot ar brīvostas kapteini.

135. Ja kuģis brīvostā rada draudus brīvostas būvēm, navigācijas iekārtām, citiem kuģiem, apkārtējai videi, cilvēkiem vai neievēro šos noteikumus, brīvostas kapteinis to var izraidīt no brīvostas. Ar izraidīšanu saistītās ostas maksas sedz kuģa īpašnieks.

## 23. Sakari

136. Kuģiem, kas atrodas brīvostas akvatorijā, jānodrošina nepārtraukti radiosakari pa šādiem UĪV radiostacijas kanāliem, ja kuģis:

136.1. atrodas ārējā reidā uz enkura – 9. un 16. kanāls;

136.2. ir gaitā brīvostas akvatorijā – 9. kanāls vai cits kanāls, kuru noteicis Kuģu satiksmes dienests;

136.3. atrodas pie piestātnes un nav nodrošināts ar telefona sakariem – 9. un 16. kanāls.

137. Brīvostas teritorijas robežās darbojas šādas licencētas UĪV radiostacijas:

Nr. p.k.	Dienests	Izsaukuma signāls	Kanāli
137.1.	Kuģu satiksmes dienests	"Ventspils kuģu satiksme"	9, 14, 16, 67
137.2.	Ostas kontrole	"Ventspils Ostas kontrole"	9, 14, 16, 67
137.3.	Velkoņi	"Ventspils Radio 6"	9, 14
137.4.	Krasta matroži	"Raita-4"	9, 14
137.5.	Avārijas un glābšanas dienests	"Krasta apsardze"	9, 16
137.6.	Robežsardze	"Tornis7"	9, 16

## 24. Noslēguma jautājumi

138. Šo noteikumu 103.2. un 103.6. apakšpunktā minēto prasību ieviešanu termiņā operators nodrošina līdz 2021. gada 31. decembrim.

139. Līdz brīdim, kad stājas spēkā likums, ar kuru tiek mainīts Latvijas ostu pārvaldības modelis atbilstoši labas pārvaldības principiem, ostas pārvalde veic šajos noteikumos minētās ostas pārvaldes funkcijas atbilstoši funkciju sadalījumam, kas noteikts Likumā par ostām un Ministru kabineta noteikumos, kas izdoti saskaņā ar Likuma par ostām pārejas noteikumu 15. punkta 5. apakšpunktu.

Ministru prezidents *A. K. Kariņš*

Satiksmes ministrs *T. Linkaits*

## Piestātnes un to operatori

### VENTSPILS BRĪVOSTAS PĀRVALDES RĪKOJUMS

Par pieļaujamajām kuģu iegrimēm

1. Pamatojoties uz Ministru kabineta 2020. gada 4. februāra noteikumu Nr. 78 "Ventspils brīvostas noteikumi" 8. punktu, ņemot vērā ostas akvatorijas stāvokli, aktuālos dziļumu mērījumus un citus apstākļus, nosaku šādas pieļaujamās kuģu iegrimēs:

1.1 Ventspils brīvostas akvatorijā (ārējā reidā, kuģu ceļos, priekšostā un Ventas upes kuģošanas kanālā):

Akvatorijas daļa	Pieļaujamā iegrimē (m)
Ventspils–Rietumu kuģu ceļā no bojas A ("Alfa") līdz jūras vārtiem	15,00
Ventspils–Ziemeļu kuģu ceļā no bojas B ("Bravo") līdz kuģu ceļa 3. un 4. bojai	12,50
Kuģu ceļā - jūras vārtos	15,00
Priekšostā	15,00
Ventas upes kuģošanas kanālā no priekšostas apgriešanās baseina līdz iedomātai līnijai, kas savieno 12. un 13.B piestātņi	14,10
No iedomātās līnijas, kas savieno 12. un 13.B piestātņi, pāri Ventas tiltam līdz iedomātai līnijai, kas savieno 52. un 61. piestātņi	7,40
No iedomātās līnijas, kas savieno 52. un 61. piestātņi, līdz apvedtiltam	4,00

1.2 Ventspils ostā pie piestātnēm:

Piestātnes numurs	Operators (nomnieks)	Piestātnes garums (m)	Dziļums (m)	Pieļaujamā iegrimē (m)
1+2	VTO	204+85	10,2/11,0	9,9/11,3 (6 m*)
2+3	VTO	96+174	14,4	14,1
4	KP	295	14,4	14,1
4A	KP	356	14,4	14,1
5+5A	OF/VTO	413	7,0/5,0	6,7/4,7
6	VGT	151	Krasta nostiprinājums	
7	VGT	150	Krasta nostiprinājums	
7A	VGT	288	14,4	14,1
8	VTO	150	9,1	8,8
9	VTO	150	9,4/10,1	9,1/9,8 (6m*)
9A	VTO	78	8,8	8,4
10	VTO	287	12,1	11,8
11 (Krastā)	OE	Nav	Krasta nostiprinājums	
11A	OE	Nav	Krasta nostiprinājums	
11B	OE	Nav	Krasta nostiprinājums	
11 (Ventā)	OE	294	12,3	12,0
12	EL	321	13,8	13,5
13	VBP	97	4,1	3,8
13A	Neizbūvēta			
13B	Vergji	164	4,3	4,0
14	SLPV	140	10,0	9,5

Piestātnes numurs	Operators (nomnieks)	Piestātnes garums (m)	Dziļums (m)	Pieļaujamā iegrimē (m)
15	SLPV	299	12,8/14,4(2m*)	12,5/14,1(2m*)
16	SLPV	256	13,2	12,5
16A	SLPV	139	11,9	11,5
17	SLPV	40	7,8	7,2
18	VBP	100	7,8	7,2
19	VBP	86	6,8	6,5
20	VBP	251	5,6	5,3
21	VBP	250	6,4	6,1
22	VBP	160	6,0	5,7
23 (R.d.)	VBP	120	5,0	4,5
23 (A.d.)	VBP	240	4,2	3,8
24	VBP	55	5,1	4,8
25	VBP	261	5,3	5,0
25A	VBP	24	4,0	3,6
25B (R.d.)	VBP	110	4,8	4,4
25B (A.d.)	VBP	42	4,4	4,0
26	VBP	183	11,4	11,0
26A	VBP	151	11,2	10,9
26B	VTO	55	10,5	10,2
26C	VTO	288	9,8	9,5
27	VBP	95	5,8	5,3
28	BCT	358	15,3	15,0
29	BCT	358	7,6	7,0
30	VB	344	12,8	12,5
31	VB	344	12,9	12,5
32	VB	360	15,5	15,0
33	VB	360	15,5	15,0
34	VKTS	190	9,3	9,0
35	Neizbūvēta			
35A	VKTS	230	12,8	12,0
36	VKTS	296	14,0	13,5
37	VBP	107	9,8	9,0
37A	VBP	80	5,0	4,0
38	NYM	172	5,6	5,0
39	Neizbūvēta			
40	VD	80	5,7	5,0
40A	VBP	60	5,2	4,9
50	VP	150	7,7	7,4
51	VP	150	7,7	7,4
52	VBP	119	2,2	2,0

Piestātnes numurs	Operators (nomnieks)	Piestātnes garums (m)	Dziļums (m)	Pieļaujamā iegreme (m)
53	FV	160	4,5	4,0
60	Robežsardze			
61	Neizbūvēta			
62	BMGS	203	3,1	2,5
63	Neizbūvēta			

1.3 Ventspils ostā pie Jaunās zvejas ostas piestātnēm:

Piestātnes numurs	Operators (nomnieks)	Piestātnes garums (m)	Dziļums (m)	Pieļaujamā iegreme (m)
1	VD	200	4,3	4,0
2	NYM	230	4,3	2,9
3	NYM	107	4,3	2,9
4	NYM	100	4,3	3,9
5	NYM	100	4,3	3,9
6	NYM	107	4,3	3,5
7	NYM	230	4,3	3,8

Saīsinājumi:

A.d. – austrumu daļa

BCT – AS “Baltic Coal Terminal”

BMGS – AS “BMGS”

EL – SIA “Eurohome Latvija”

FV – SIA “Forta Vent”

KP – AS “Kālija parks”

NYM – SIA “New Yacht Marina”

OE – SIA “Overseas Estates”

OF – SIA “Ostas flote”

R.d. – rietumu daļa

SLPV – AS “Stena Line Ports Ventspils”

VB – AS “Ventbunkers”

VBP – Ventspils brīvdostas pārvalde

VD – SIA “Vendok”

Verģi – SIA “Verģi”

VGT – AS “Ventspils Grain Terminal”

VKTS – SIA “VK Terminal Services”

VP – SIA “Ventplac”

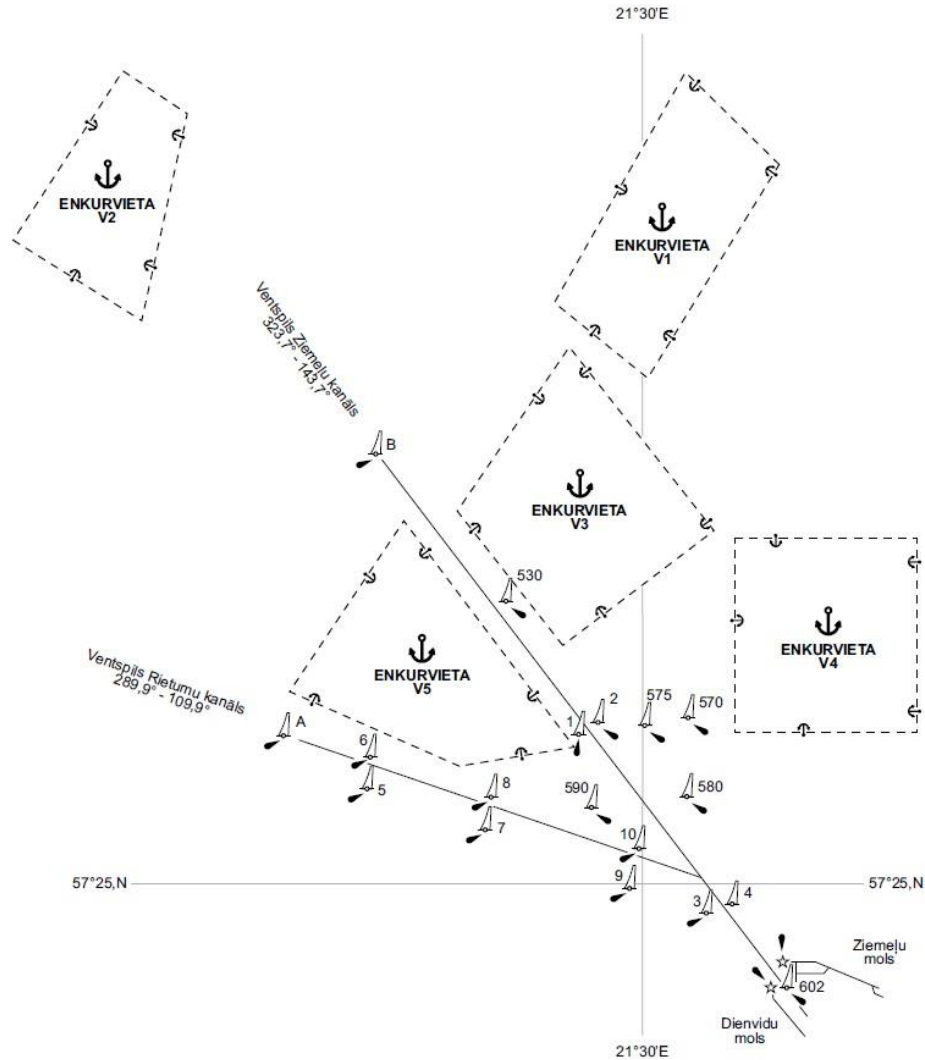
VTO – AS “Ventspils Tirdzniecības Osta”

- Visu piestātņu pieļaujamajām iegrimēm ir operatīvs raksturs un ir jāievēro brīvdostas kapteiņa pēdējā paziņojumā (rīkojumā) par maksimāli iespējamo iegrimi norādītais.
- Attiecībā uz kuģu pietauvošanas tiek izmantoti apzīmējumi 2m\* vai 6m\*, kas nozīmē kuģa pietauvošanas, pielietojot 2m vai 6m pontonus. Šķērsvītra piestātņu dziļumos un pieļaujamajās iegrimēs nozīmē kuģa pietauvošanas, pielietojot pontonus.
- Ūdens dziļuma mērījumiem pie nulles ūdens līmeņa izmantota Latvijas normālo augstumu sistēma (LAS-2000,5).
- Nosakot maksimāli pieļaujamās kuģu iegrimēs pie piestātnēm, ņemti vērā dati par ūdens blīvumu Ventspils ostā: a) priekšostā – 1003 kg/m<sup>3</sup>, b) Ventas upes kanālā – 1000 kg/m<sup>3</sup>.
- Rīkojums stājas spēkā ar tā parakstīšanas brīdi un ir spēkā līdz tā atcelšanai.
- Atzīt par spēku zaudējušu brīvdostas kapteiņa 2024. gada 15. janvāra rīkojumu Nr. OK-1/2.

**Ostas kapteinis**

**Ainārs Austrums**

### Ventspils brīvostas ārējā reida enkurvietu shēma\*



Ventspils brīvostas ārējā reida attiecīgās enkurvietas paredzētas:

- 1) V1 – tankkuģiem ar gāzes un ķīmiskajām kravām un kuģiem, kas atrodas karantīnā;
- 2) V2 – jebkurai kuģim tikai ar Kuģu satiksmes dienesta atļauju;
- 3) V3 – naftas un naftas produktu tankkuģiem un sauskraavu kuģiem ar bīstamām kravām (1., 2., 3., 4., 5., 6., 7., 8., 9. klase pēc IMDG kodeksa);
- 4) V4 – sauskraavas kuģiem, kuru ieprīme ir mazāka par 5 m;
- 5) V5 – sauskraavas kuģiem, kuru ieprīme ir lielāka par 5 m, bet mazāka par 10 m.

Satiksmes ministrs *T. Linkaits*